

# trackipet

## *TrackiPet* ユーザーガイド

【Web版】  
Ver. 2.0



# はじめに

- 本書は、TrackiPetをご利用頂くために必要となるアカウント登録、デバイス登録、機能利用のためのユーザガイドです。
- アカウント登録やデバイス登録は、スマホのアプリによる方法とPCのWEB版による方法があります。どちらでも利用可能ですが、スマホのアプリによる方法を推奨しています。
- 本書は、PCをご利用の方のための【WEB版】です。

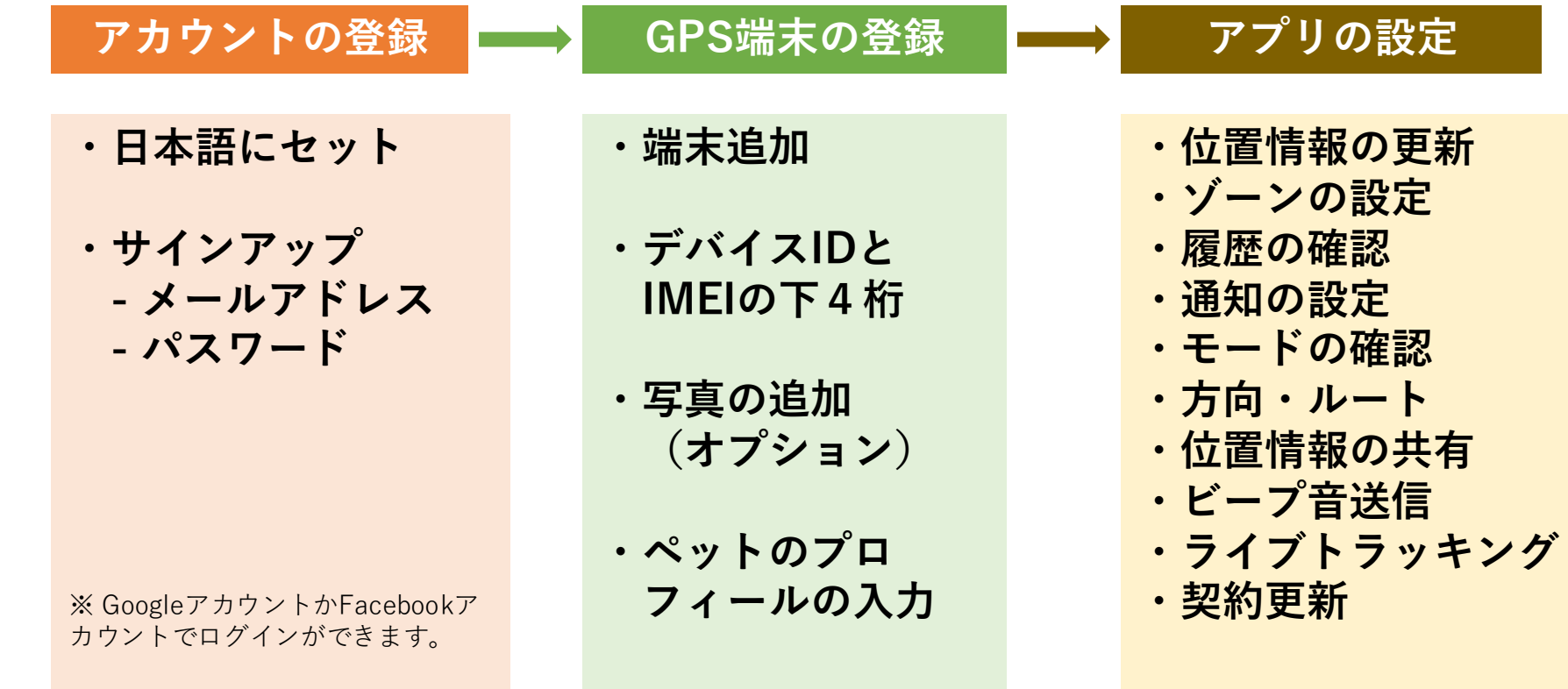
Androidスマホをご利用の方は、【スマホ Android 版】を、  
iPhoneをご利用の方は、【スマホ iPhone 版】をご参照ください。

## 目次

1. アカウントの登録
2. GPS端末の登録
3. アプリ画面の説明
4. アプリの設定
  - 4.1 位置情報の確認
  - 4.2 位置情報の更新
  - 4.3 ゾーンの設定
  - 4.4 履歴の確認
  - 4.5 通知の設定
  - 4.6 設定の変更
  - 4.7 方向・ルート
  - 4.8 位置情報の共有
  - 4.9 ビープ音送信
  - 4.10 トラッキングモードの設定
  - 4.11 ライブトラッキング
  - 4.12 契約の更新



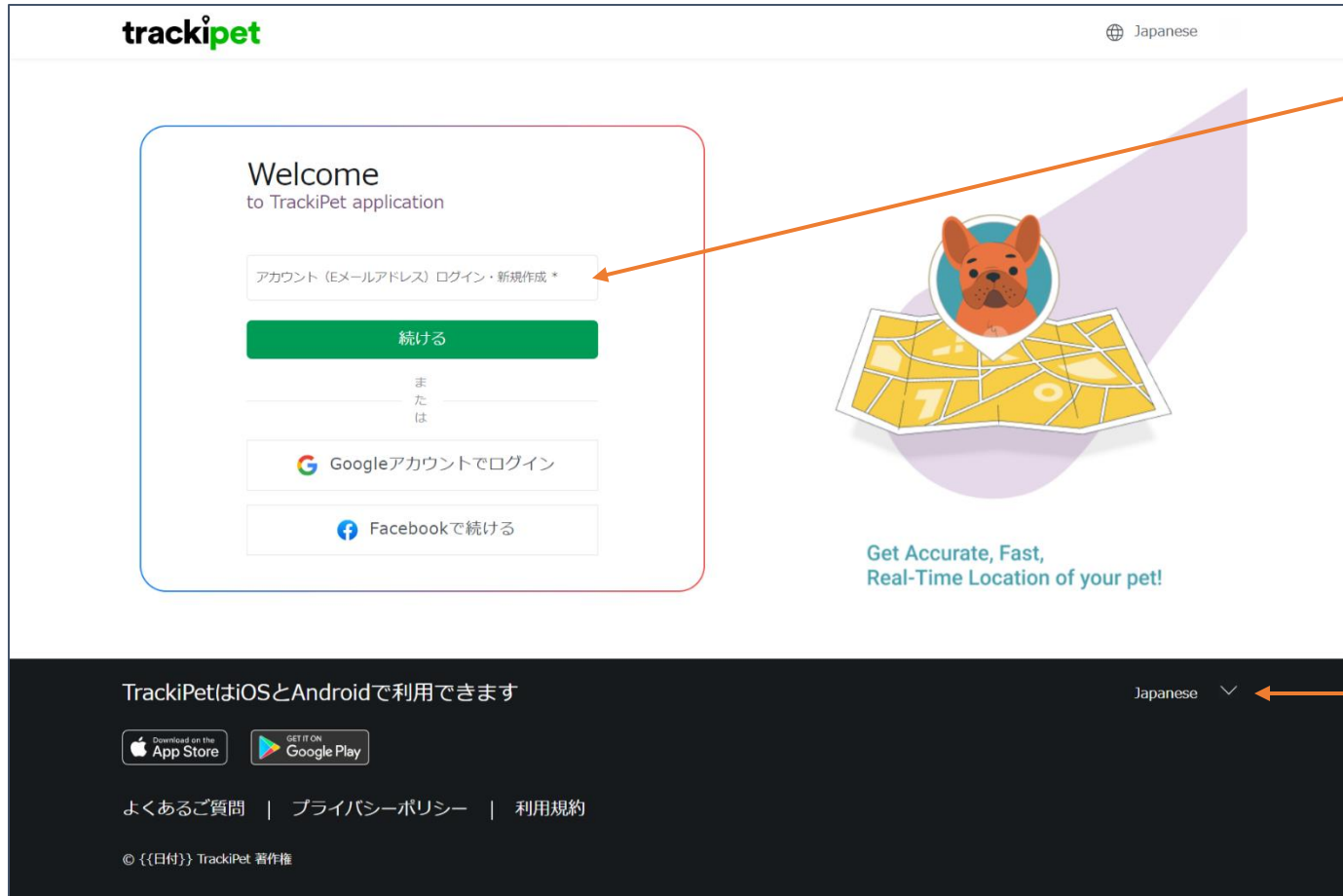
# 0. 登録・設定の流れ



アカウントの登録とデバイスの登録が完了すれば、ご利用開始いただけます。

より便利にご利用いただくための設定です。

## 1. アカウムの登録

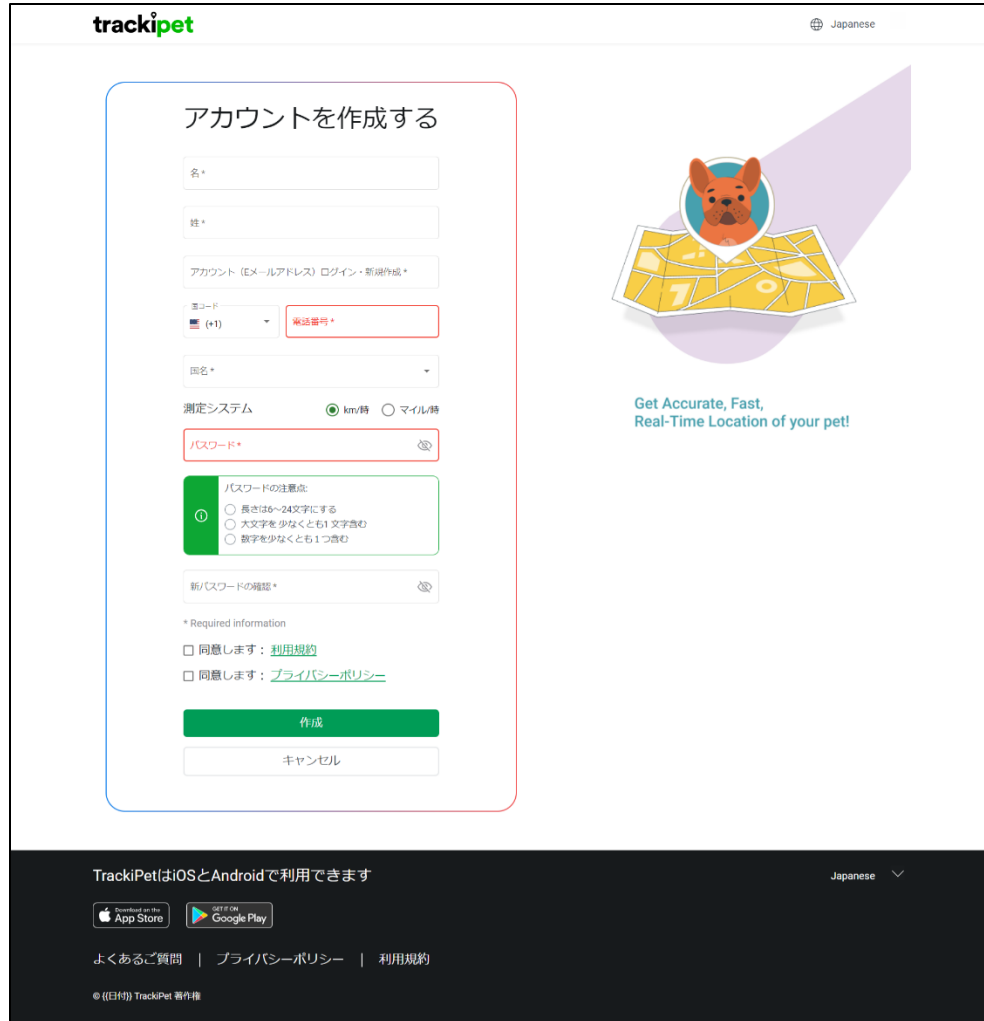


1. 新規アカウントの作成のためのメールアドレスを入力し、「続ける」ボタンをクリックします。

または、お持ちのGoogleアカウントかFacebookアカウントでログインできます。

注) 言語の選択プルダウン・メニューからJapaneseを選択します。

# 1. アカウントの登録

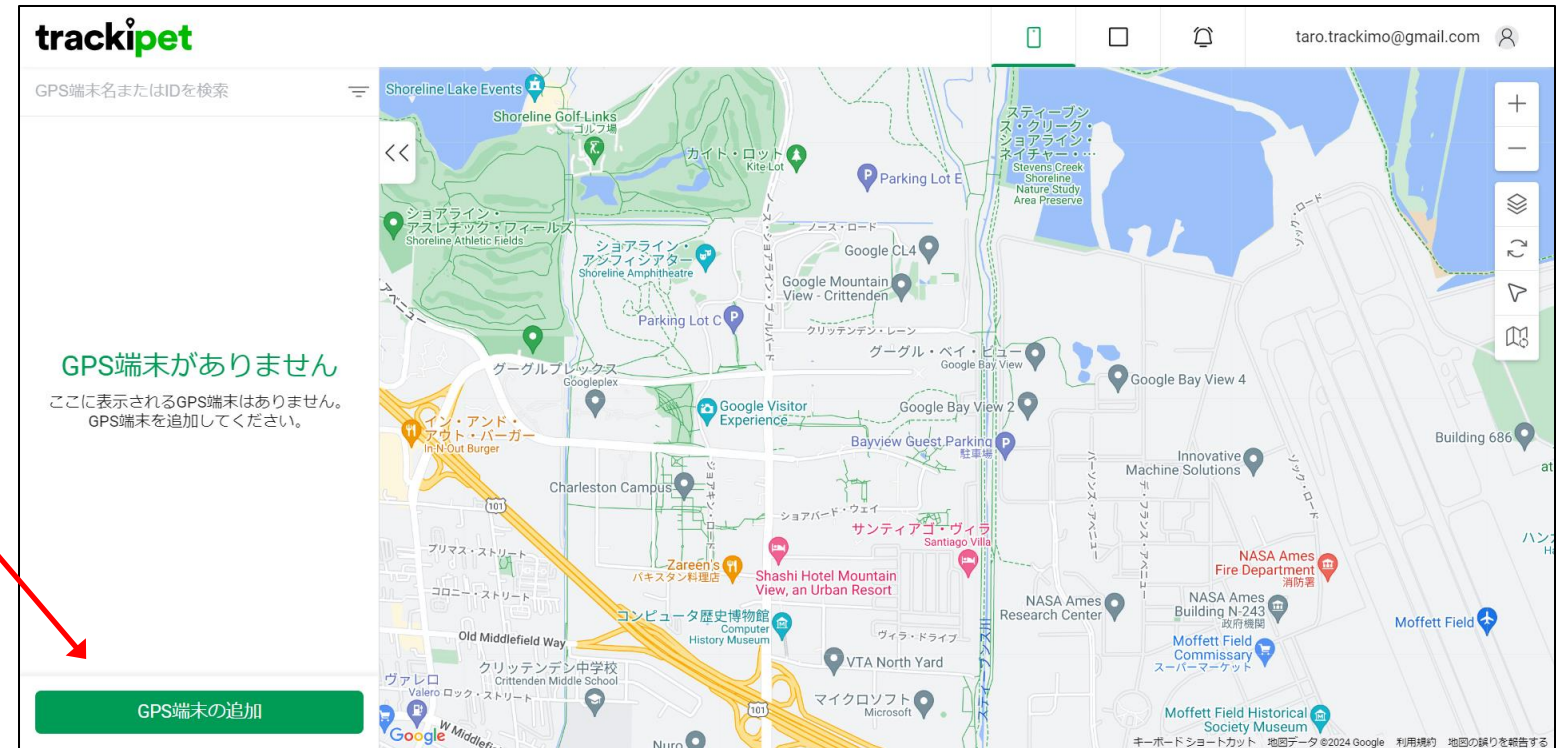


2. 必要事項(氏名、電子メールアドレス、携帯電話番号等)を入力します。  
写真も登録できます。
3. 利用規約、プライバシーポリシーに同意をチェックします。
4. 必要に応じて、スクロールして下部の「作成」ボタンをクリックします。
5. 届いたメールの中にあるリンクをクリックし、アカウント登録を完了します。

## 2. GPS端末の登録

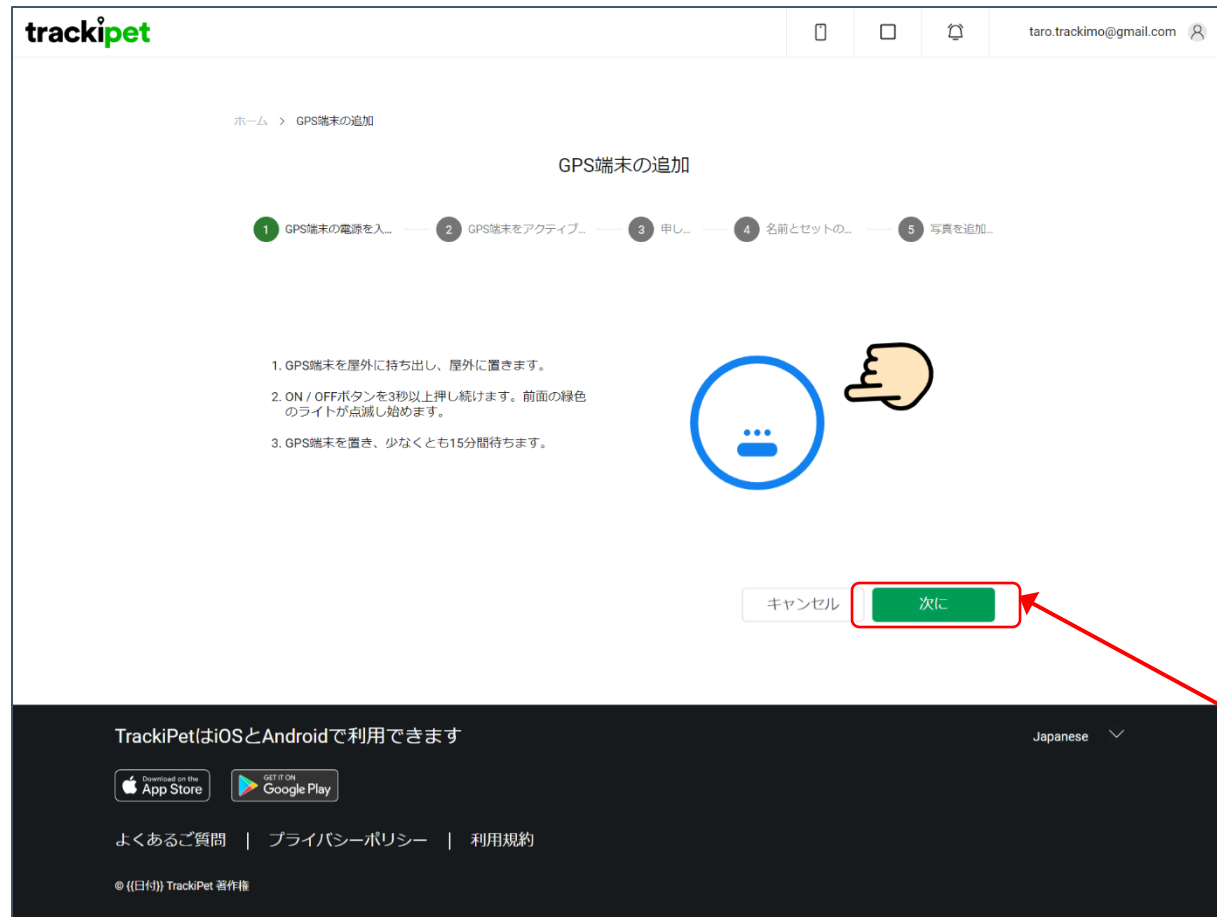
ログインするとホームページが表示されます。

その左隅にある「GPS端末の追加」ボタンをクリックすると、GPS端末の追加のページに移行します。



## 2. GPS端末の登録

ステップ 1から5の手順に従ってGPS端末を追加



画面に表示される手順に従って、GPS端末を登録します。

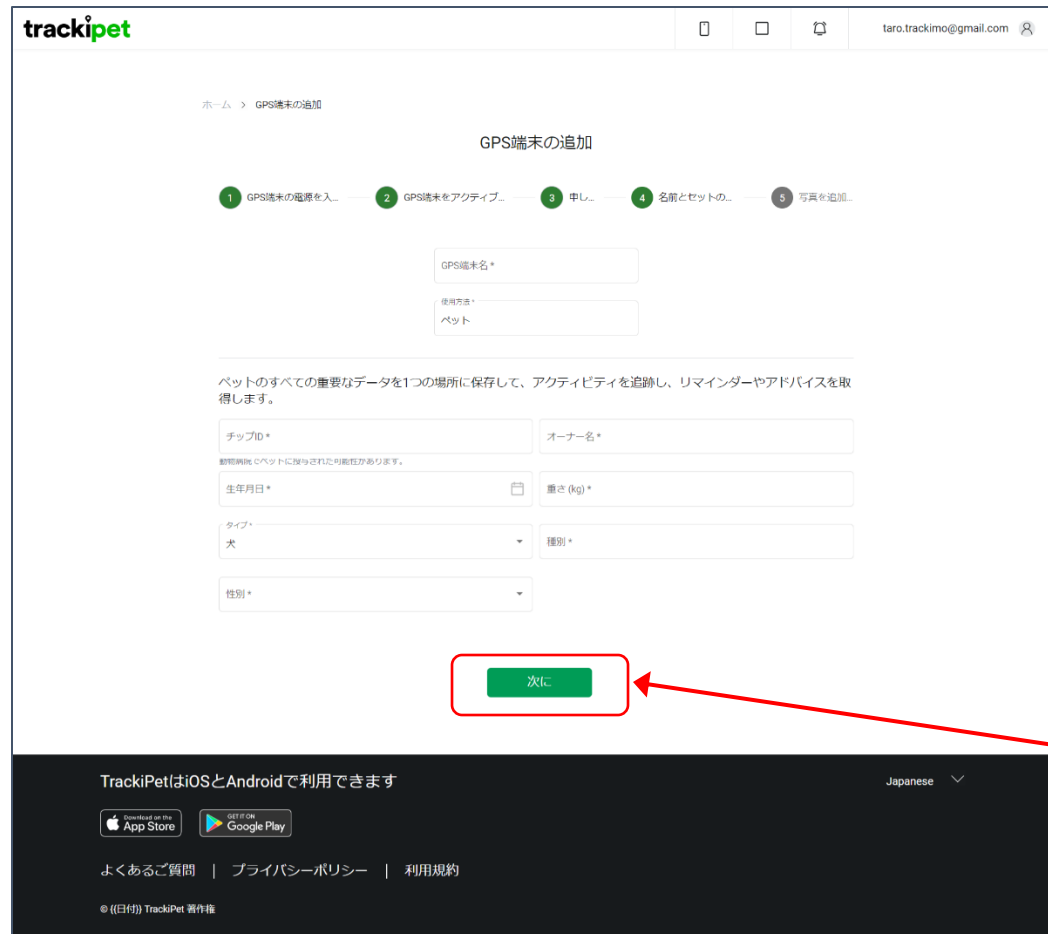
1. GPS端末の電源を入れて、屋外に置きます。
2. GPS端末をアクティブにします。
3. 料金プランを選択します。
4. GPS端末のGPS端末名やペットの情報を登録します。
5. 写真もアップロードできます。

GPS端末の準備ができたなら、「次へ」のボタンをクリックする。



# 2.1 ペット情報の登録

## ステップ4でペットの情報を登録



trackipet

ホーム > GPS端末の追加

GPS端末の追加

1 GPS端末の電源を入... 2 GPS端末をアクティブ... 3 申し... 4 名前とセットの... 5 写真を追加...

GPS端末名\*

使用言語\*

ペット

ペットのすべての重要なデータを1つの場所に保存して、アクティビティを追跡し、リマインダーやアドバイスを取得します。

チップID\*

オーナー名\*

動物病院にペットに貼付された可能性があります。

生年月日\*

重さ (kg)\*

タイプ\*

犬

種別\*

性別\*

次へ

TrackiPetはiOSとAndroidで利用できます

Download on the App Store

GET IT ON Google Play

よくあるご質問 | プライバシーポリシー | 利用規約

© ((日付)) TrackiPet 著作権

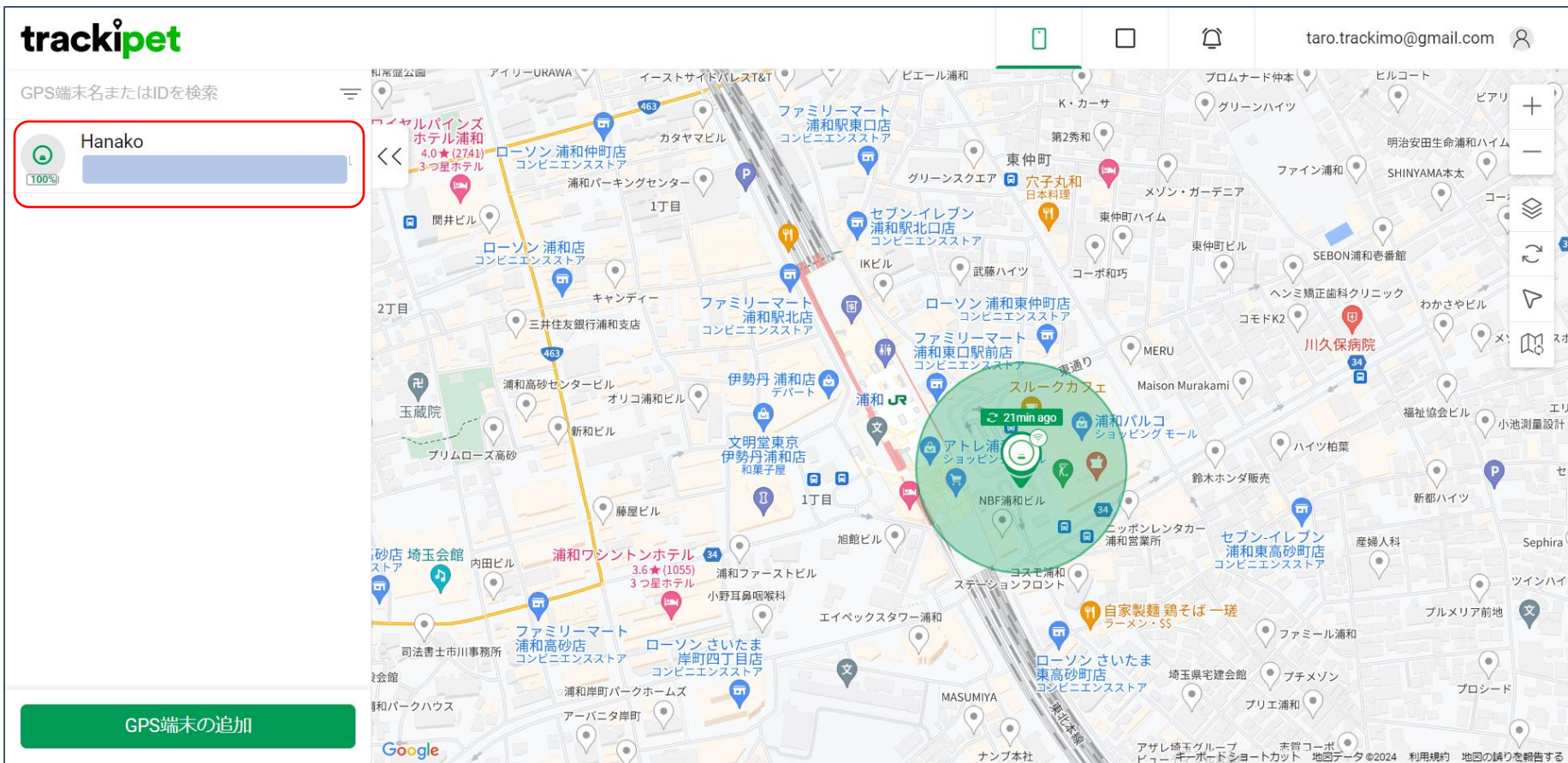
ステップ4では、端末の使用方法でペットを選択すると、ペットの名前等の情報が登録されます。

さらに、ステップ5では、ペットの写真をアップロード・登録できます。

「GPS端末の追加」ボタンをクリックして登録完了です。

ペットの情報が登録できたら、次へのボタンをクリックする。

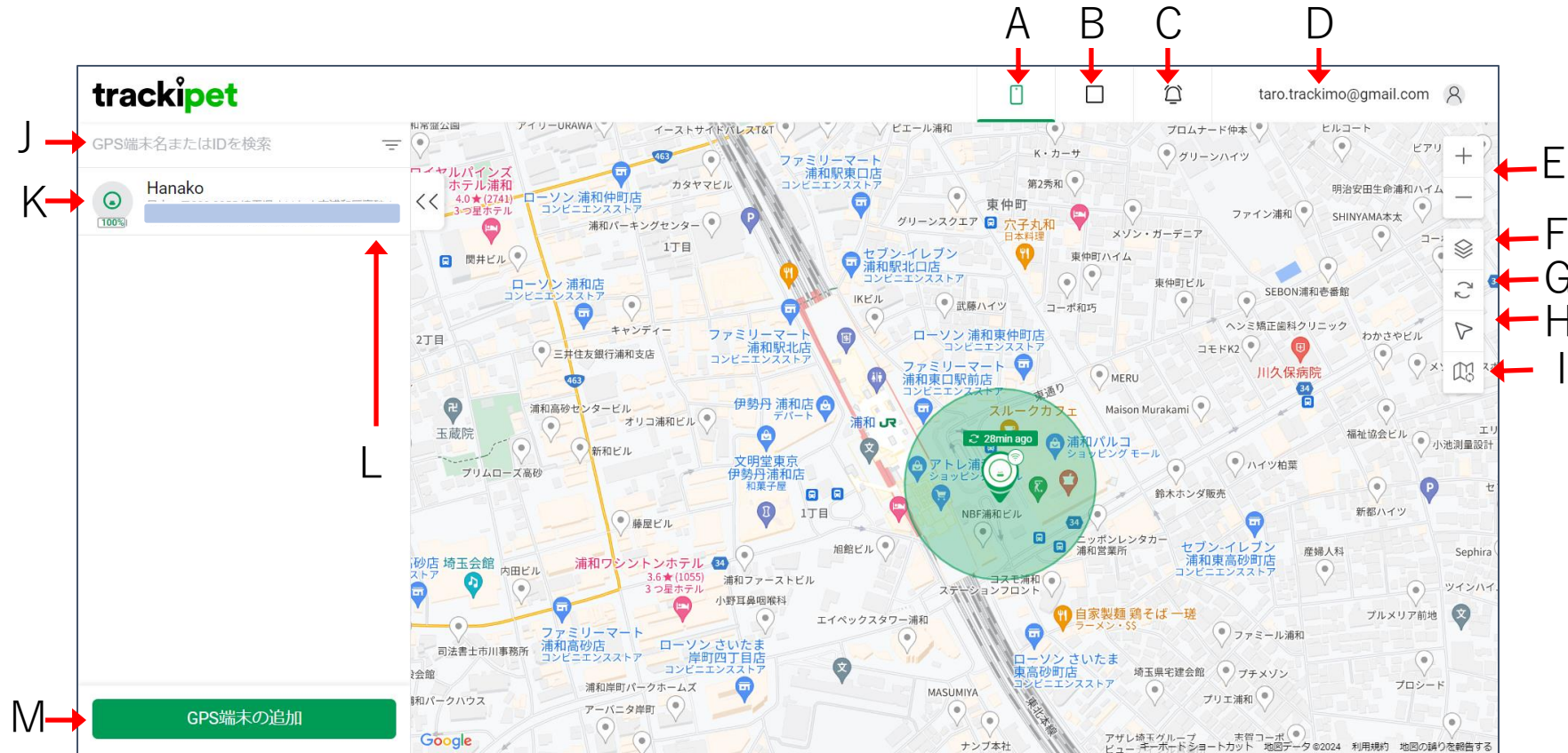
# 2.2 GPS端末の登録完了



ホームページに登録されたGPS端末の情報が、また地図上にその場所が表示されます。

# 3. アプリ画面の説明

アカウントとパスワードを投入して、TrackimoのWebサイトにログインするとTrackimoホームページが表示されます。



## 3. アプリ画面の説明

### A) 地図ビュー

ホームページには、地図上にそのアカウントある全てのGPS端末が表示されています。

### B) ゾーン

登録されているゾーンを表示します。ゾーンを検索することもできます。

### C) 通知

通知されたイベント一覧を表示します。一覧から、特定のGPS端末をクリックする。あるいは、その中の時刻をクリックすると詳細情報が表示されます。また、通知(イベント)タイプを選択して表示することもできます。

### D) プロフィール

アカウントの電子メールアドレスを表示しています。クリックしてメニューからアカウント設定、連絡先等々にアクセスできます。

# 3. アプリ画面の説明

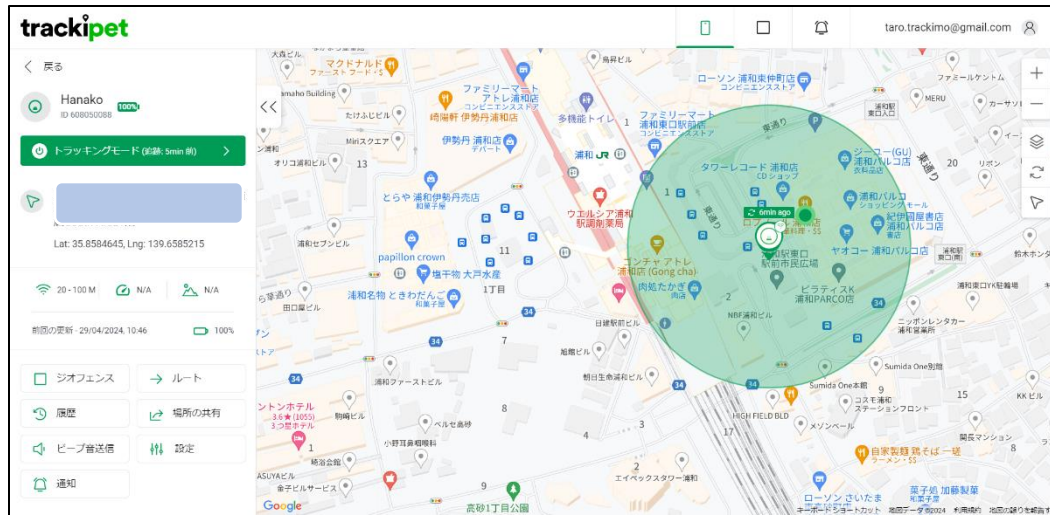


- E) ズーム  
地図ビューの拡大+, 縮小-をします。
- F) 地図設定  
表示される地図を選択します。
- G) 位置情報更新  
左ウインドにGPS端末一覧が表示されている場合は、すべてのGPS端末の位置情報が更新します。左ウインドから特定のGPS端末が選択されている場合は、そのGPS端末のみの位置情報を更新します。
- H) 位置情報  
あなたの(使用しているPCの)位置情報を示します。
- I) リフレッシュ間隔  
画面の更新間隔を設定します。

# 3. アプリ画面の説明

## J) GPS端末アイコン

端末の現在地(住所)とGPS端末名が表示されています。GPS端末名をクリックするとそのGPS端末の詳細情報(設定や履歴等)を表示します。(下図)



## K) 検索

GPS端末名またはIDを検索します。

## L) 契約更新

サブスクリプションが切れたGPS端末に表示され、このアイコンをクリックして契約更新ができます。

## M) GPS端末の追加

このボタンをクリックして、新しいGPS端末を追加します。

## 4. アプリの設定

次のそれぞれの設定について説明します。

4.1 位置情報の確認

4.2 位置情報の更新

4.3 ゾーンの設定

4.4 履歴の確認

4.5 通知の設定

4.6 設定の変更

4.7 方向・ルート

4.8 位置情報の共有

4.9 ビープ音送信

4.10 トラッキングモードの設定

4.11 ライブトラッキング

4.12 契約の更新

# 4.1 位置情報の確認

2通りの方法で、GPS端末の現在の位置情報を取得できます。

1. GPS端末の名前をクリック-左ウィンドウのGPS端末一覧の中から、特定のGPS端末名をクリックするとそのGPS端末情報や位置情報の詳細が表示されます。
2. 地図上に表示されているGPS端末アイコンをクリック-そのGPS端末の位置情報と共にそのGPS端末の詳細情報が表示されます。

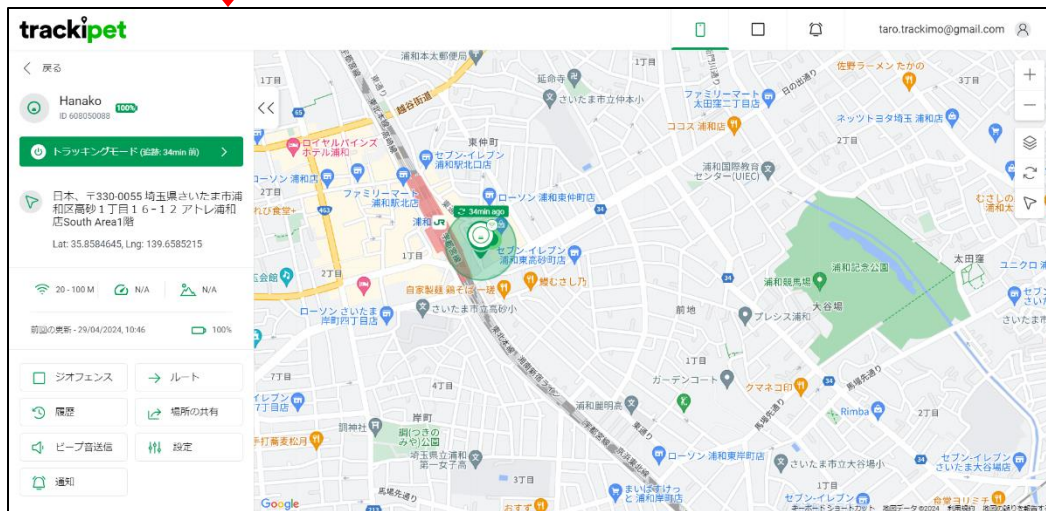


GPS端末の住所、トラッキングモード、速度、バッテリー残量(%）、緯度経度等のGPS端末の詳細情報が表示されます。

※GPS端末が、GPS衛星より適切な信号を受信できない場合(例えば、室内)表示される位置情報は、携帯電話網の信号をもとに表示されます。この位置情報は、正確ではなく凡その位置情報とお考え下さい。



# 4.2 位置情報の更新



全GPS端末の位置情報更新します。

画面の右上のウインドの位置情報更新ボタン(🔄)をクリックし、GPS端末の位置情報の更新をします。アカウントにある全GPS端末を同時に更新することも、特定のGPSのみ更新することもできます。

携帯電話網を通して、GPS端末にアクセスその正確な位置情報を取得します。

GPS信号をもとに正確な位置情報を取得しようとしませんが、GPS信号が感知できない場合は、携帯電話網の信号をもとに凡その位置情報を取得します。

特定GPS端末の位置情報更新します。  
更新中

## 4.3 ゾーンの設定

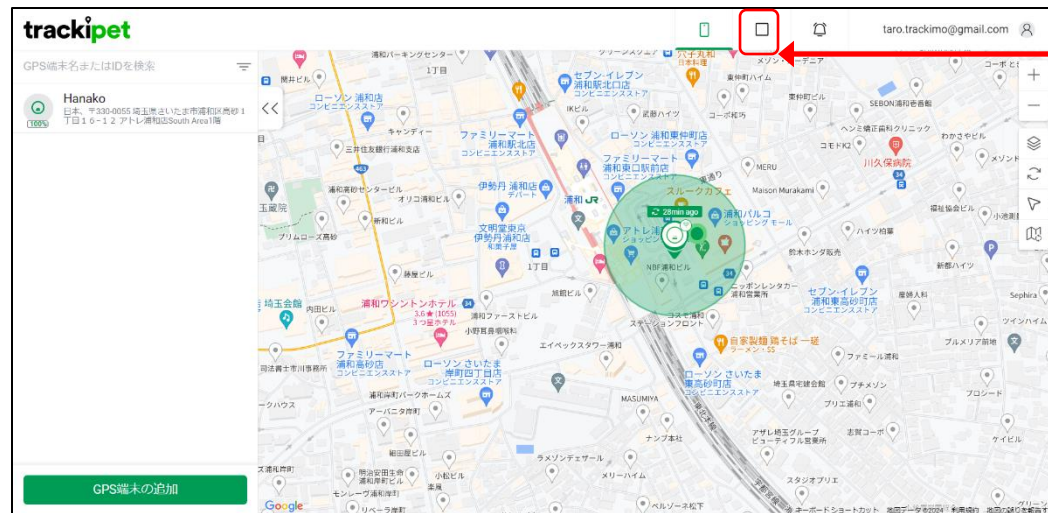
ゾーンは、仮想フェンスで、4種類(ジオフェンスゾーン、ポリゴンゾーン、Wi-Fiゾーン、道路ゾーン)設定できます。GPS端末が、この仮想フェンスを横切ると、その時刻が電子メールで通知されます。GPS端末毎にそれぞれの仮想フェンスを関連付けることによって、通知機能が有効になります。

<p><b>ジオフェンスゾーン</b>          バッテリーの消費量が多い          GPSを使用して、自宅または定住地の周囲に定義された境界を設定します。境界を越えるたびに通知が配信されます。</p> 	<p><b>ポリゴンゾーン</b>          バッテリーの消費量が少ない          バッテリー寿命を延ばすために、ゾーンの出入りの通知は追跡モードに基づいてトリガーされます。</p> 	<p><b>Wi-Fiゾーン</b>          バッテリーの消費量は中程度          固定ジオフェンスと似ていますが、GPS接続ではなくWi-Fi信号を使用します。境界を越えるたびに通知が配信されます。</p> 	<p><b>道路ゾーン</b>          バッテリーの消費量は中程度          ゾーンを道路の延長部分に固定することができます。開始位置と終了位置を入力し、必要なストレッチを選択します。</p> 
--	---	--	--

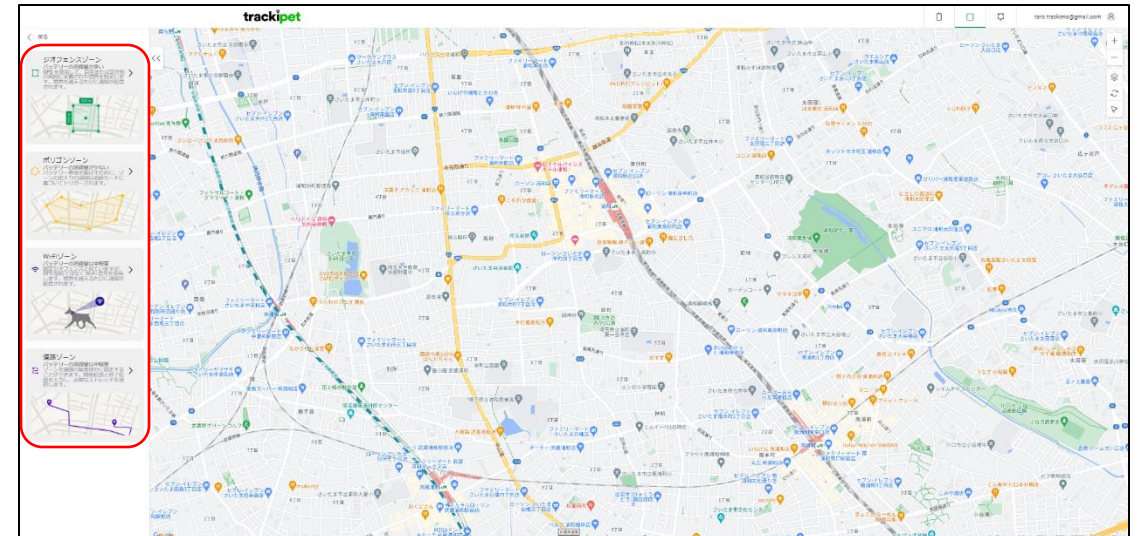
# 4.3 ゾーンの設定

## ゾーンの設定

1. ホームページの右上隅のゾーンのアイコンをクリックします。
2. 「新しいゾーンを追加」ボタンをクリックすると、4種類のゾーン左側のウィンドに表示されます。

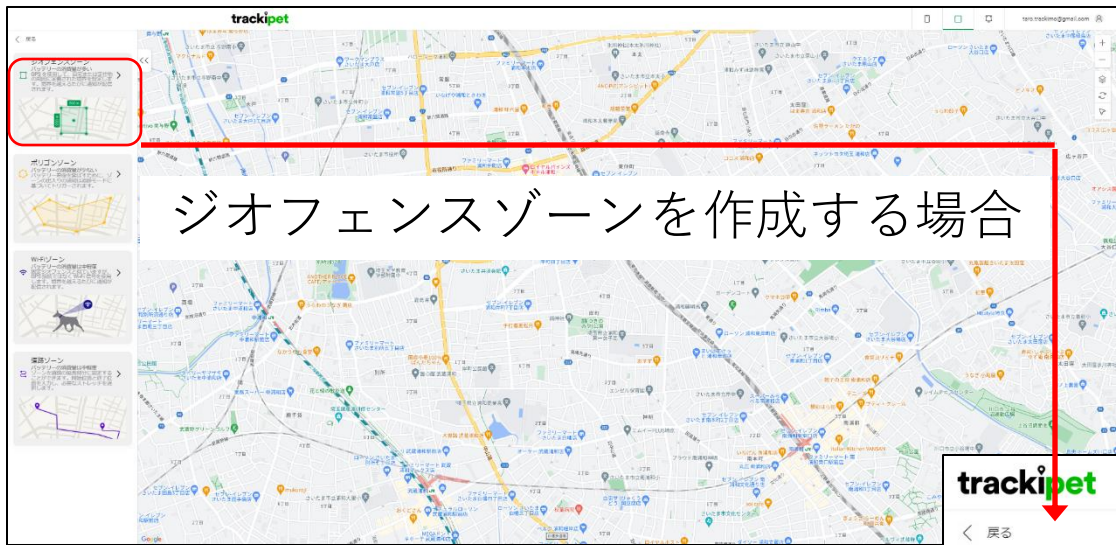


ゾーンアイコン



4種類のゾーン

# 4.3 ゾーンの設定



ジオフェンスゾーンを作成する場合

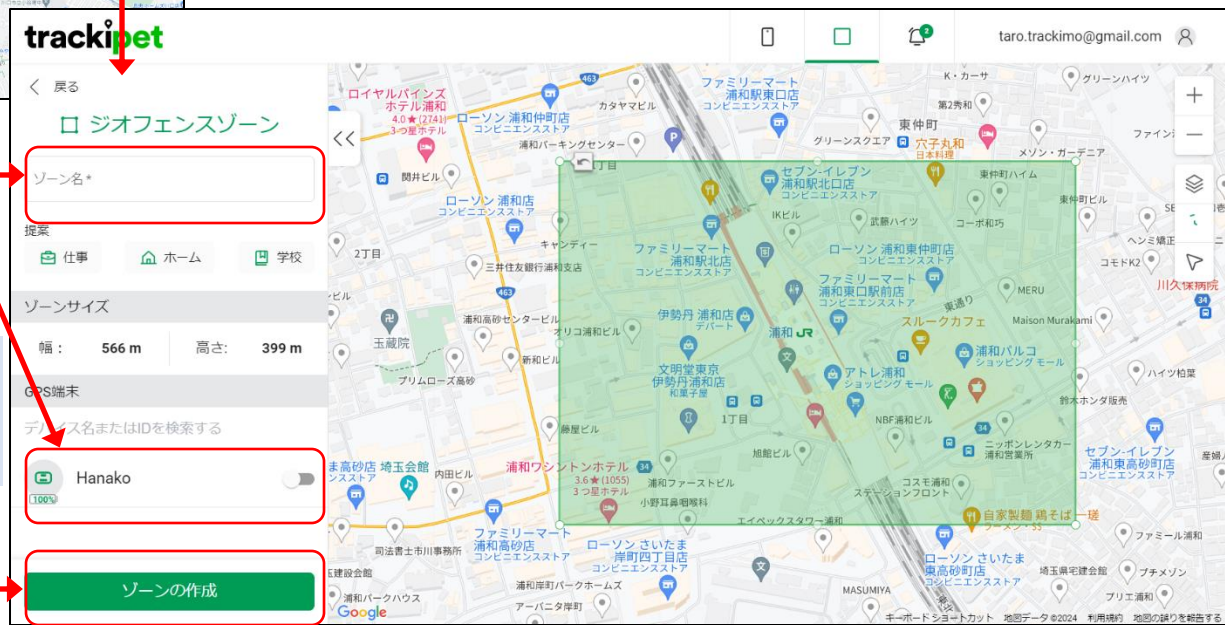
3. 地図上のジオフェンスを移動させたり、大きさを調整してジオフェンスを作成します。(300m×300mより小さいエリアは設定できません。)
4. ゾーン名を記入し、関連付けるGPS端末を設定します。
5. 「ゾーンの作成」ボタンをクリックし、ゾーンを作成します。

ゾーン名を入力します。

トグルスイッチでGPS端末を関連付けます。

他のゾーンを作成する場合も、画面上の手順に従ってゾーンを作成します。

「ゾーンの作成」ボタンをクリックすると、名付けたゾーンが作成されます。



## 4.4 履歴の確認

特定のGPS端末の履歴を、期間を指定して、その履歴を時系列で表示すると共に、地図上にその軌跡を表示することができます。履歴は、CSVファイル形式で、ダウンロードもできます。

履歴は、地図上に自動で指定した期間の全ての軌跡を表示します。拡大・縮小にすることによって、見やすく調整できます。

1. ホームページのGPS端末一覧から、履歴を見たいGPS端末をクリックし、当該端末の詳細情報画面を表示します。
2. 履歴ボタンをクリックし、表示された画面で、測位方法と期間を設定し、「履歴を表示」ボタンをクリックします。
  1. 期間は、ポップアップされた画面上で設定し、Setボタンをクリックします。
  2. ポイントアイコン○をクリックすると、詳細情報がポップアップされます。

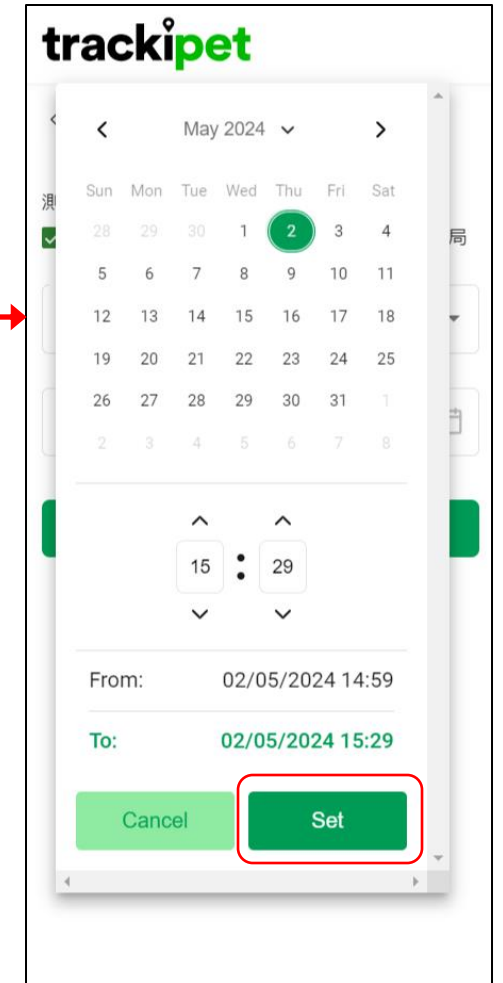
# 4.4 履歴の確認



測位方法を選択する。

カレンダーから日付を選択し、時刻を設定して、Setボタンをクリックします。

測位方法と期間を決めて、履歴を表示ボタンをクリックすると、履歴が表示されます。



# 4.4 履歴の確認

trackipet

tarotrackimo@gmail.com

測位方法  
 GPS  Wi-Fi  携帯基地局

履歴を表示  
 CSVエクスポート  
 履歴の削除

履歴ポイント 02/05/2024, 14:59  
 日本、〒330-0803 埼玉県さいたま市大宮区高鼻町1丁目407

履歴ポイント 02/05/2024, 15:00  
 日本、〒330-0803 埼玉県さいたま市大宮区高鼻町

tarotrackimo@gmail.com

拡大

住所なし  
 Google マップで見る

履歴ポイント 02/05/2024, 15:12  
 日本、〒330-0805 埼玉県さいたま市大宮区寿能町2丁目17-10  
 緯度: 35.91892005 経度: 139.63818312

77% 12 KPH GPS -2M

# 4.5 通知の設定

基本画面のGPS端末一覧から、設定を確認・変更したいGPS端末をクリックし、当該端末の詳細情報画面を表示させ、当該端末の種々の設定を確認・変更できます。

また、それぞれの設定(イベント)に対する通知(電子メール通知、プッシュ通知、SMS通知)をGPS端末毎、設定(イベント)毎に設定できます。



特定GPS端末の選択します。

複数の端末を登録している場合は、ここに登録されている端末が全て表示されます。

「設定」をクリックすると、設定画面へ

「通知」をクリックすると通知画面へ

移動します。



# 4.5 通知の設定



通知画面において、それぞれの通知機能をON/OFFできます。共有ボタン(🔗)をクリックし、通知(イベント)毎に、通知先を選択できます。

- 低バッテリー  
GPS端末のバッテリー残が10%に減った時に通知します。(ON)
- ビープ音  
GPS端末にビープ音をだします。(ON)
- ゾーン・イン  
GPS端末が仮想ゾーン内に入る時に通知します。(ON)
- ゾーン・アウト  
GPS端末が仮想ゾーン内から出る時に通知します。(ON)
- 電源のオン/オフ  
電源のON/OFFを通知します。(ON)
- SOSキー  
GPS端末のSOSボタンを押下した時に通知します。(ON)
- 充電通知  
充電開始と満充電を通知します。(ON)

← 変更後、保存ボタンをクリックします。

# 4.5 通知の設定

## 通知先を登録/設定する

共有ボタン(🔗)をクリックし、通知(イベント)毎に、通知先を選択できます。  
 連絡先の追加ボタンをクリックして、新たな連絡先を追加できます。



共有ボタンをクリックし、連絡先一覧を表示します。

連絡先一覧から、通知先を選択します。



必要に応じて、「連絡先の追加」ボタンをクリックして、連絡先を追加します。

変更後、保存ボタンをクリックします。

# 4.6 設定の変更



GPS端末詳細情報画面において、GPS端末の詳細(GPS端末のアイコン/写真とGPS端末名の変更、GPS端末IDとIMEIの確認)、使用方法の変更(ペット情報の更新)および、BluetoothのON/OFFを調整できます。

GPS端末のアイコン/写真を変更します。

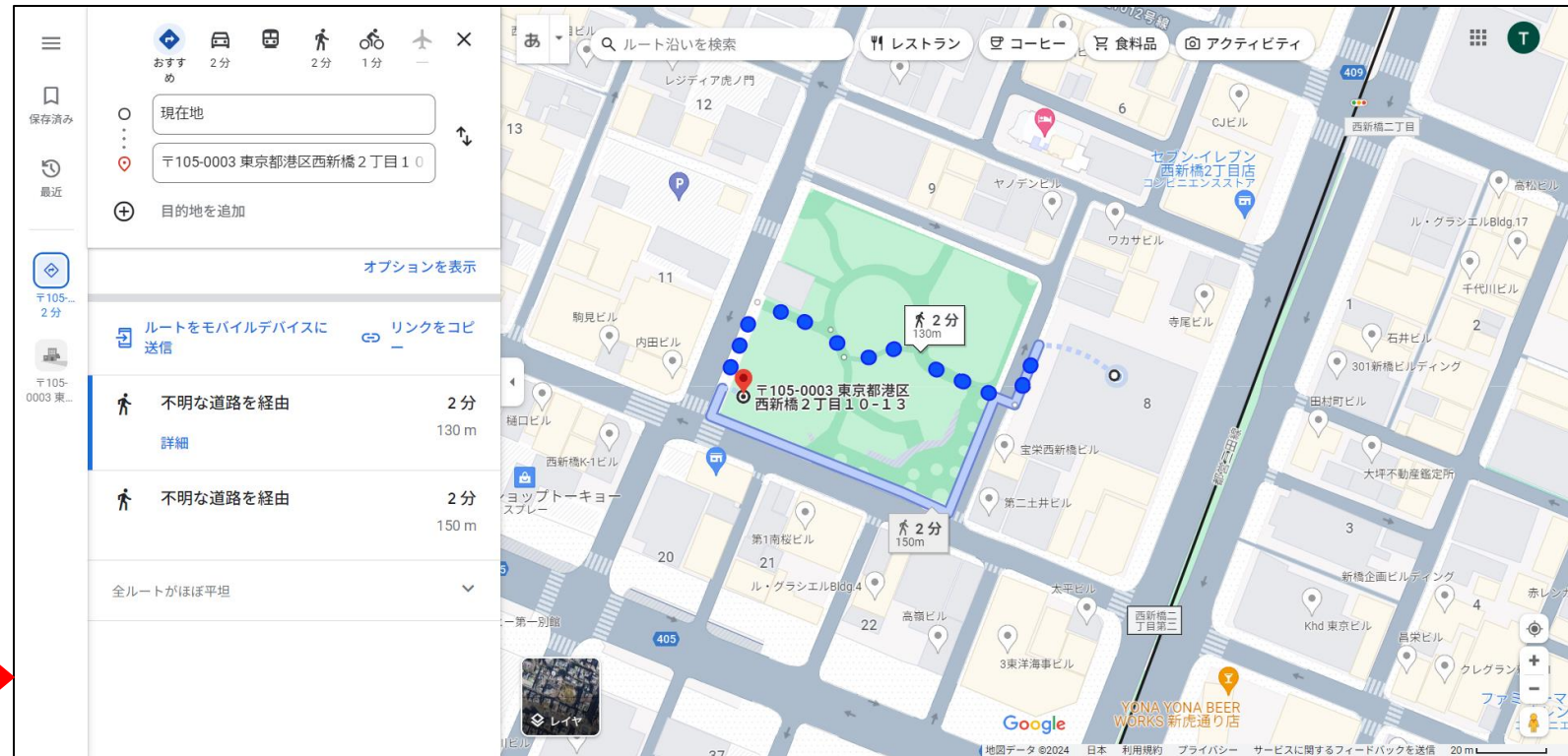
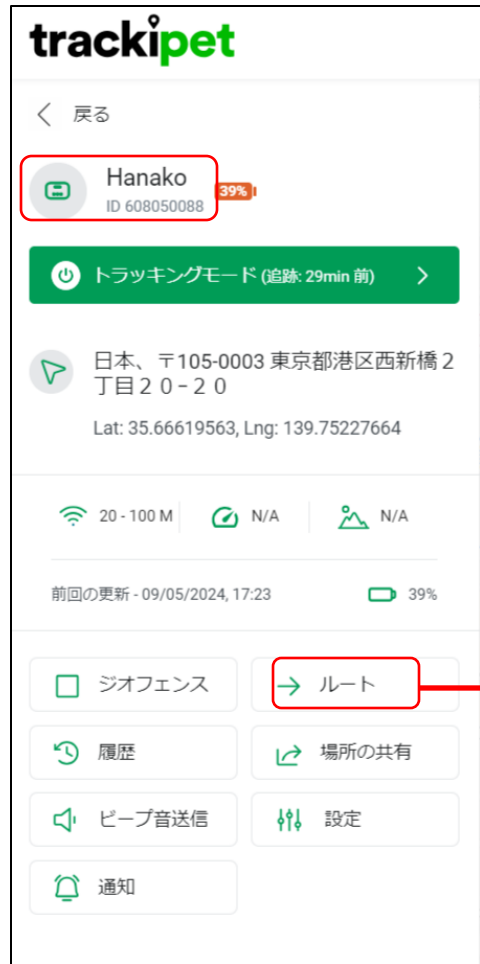
GPS端末名を変更します。

GPS端末IDとIMEIを確認します。

トグルスイッチでBluetoothをON/OFFします。

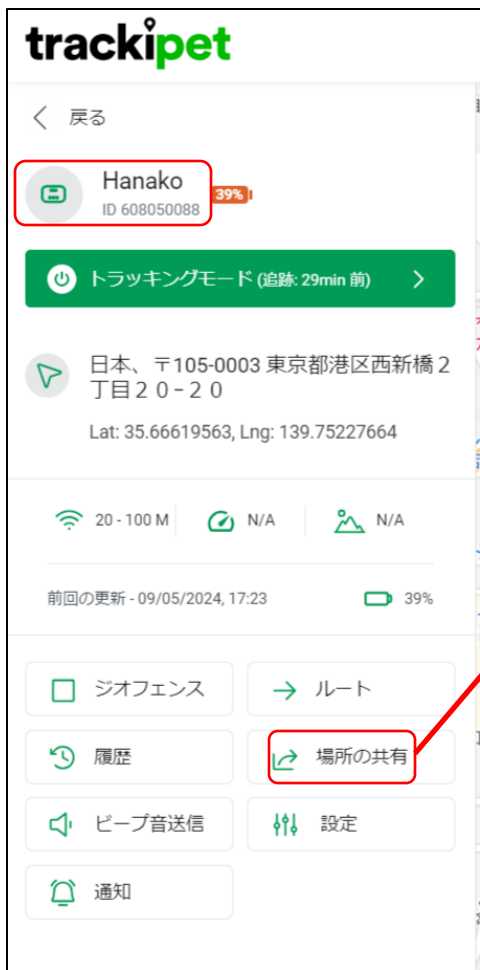
変更後、保存ボタンをクリックします。

# 4.7 方向・ルート



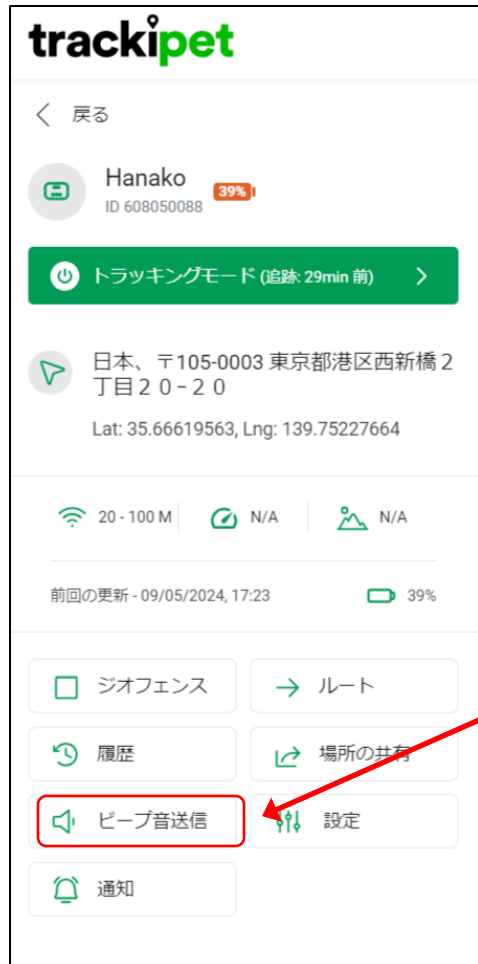
現在地（PCの位置）からGPS端末までのルートを表示します。

# 4.8 位置情報の共有



リンクやコード埋め込むことによって、指定した時間内、GPS端末の位置情報を特定の人と共有することができます。

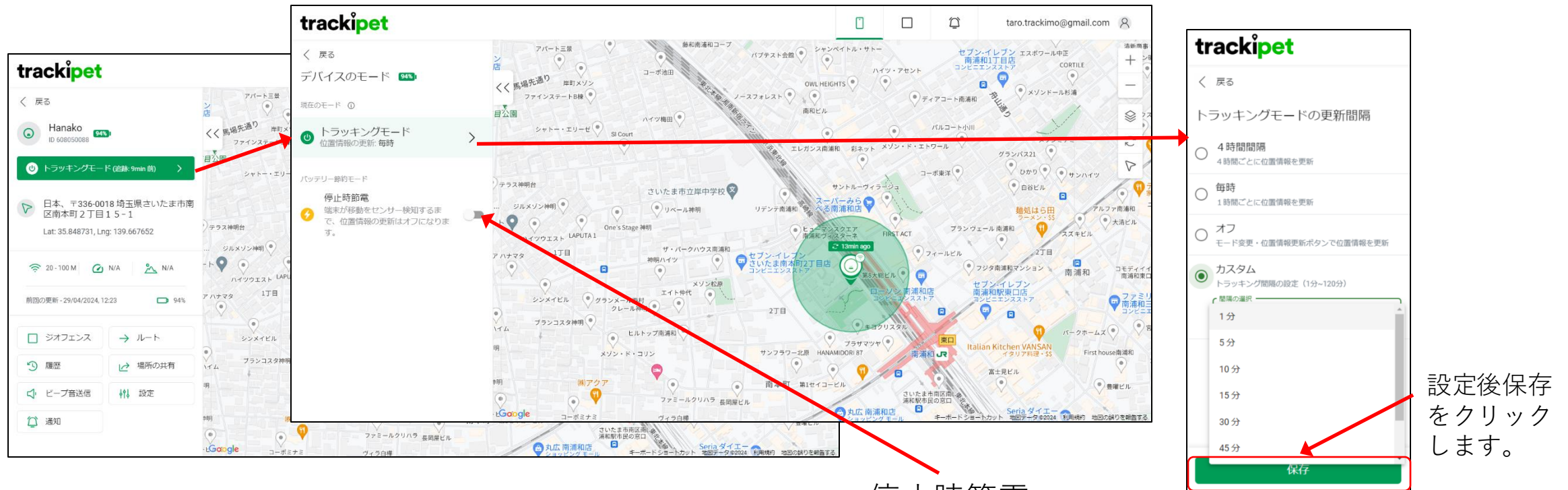
# 4.9 ビープ音送信



通知画面の右のビーブ音をONにしている場合、左のビーブ音送信をクリックすることで、GPS端末がビーブ音をだします。



## 4.10 トラッキングモードの設定

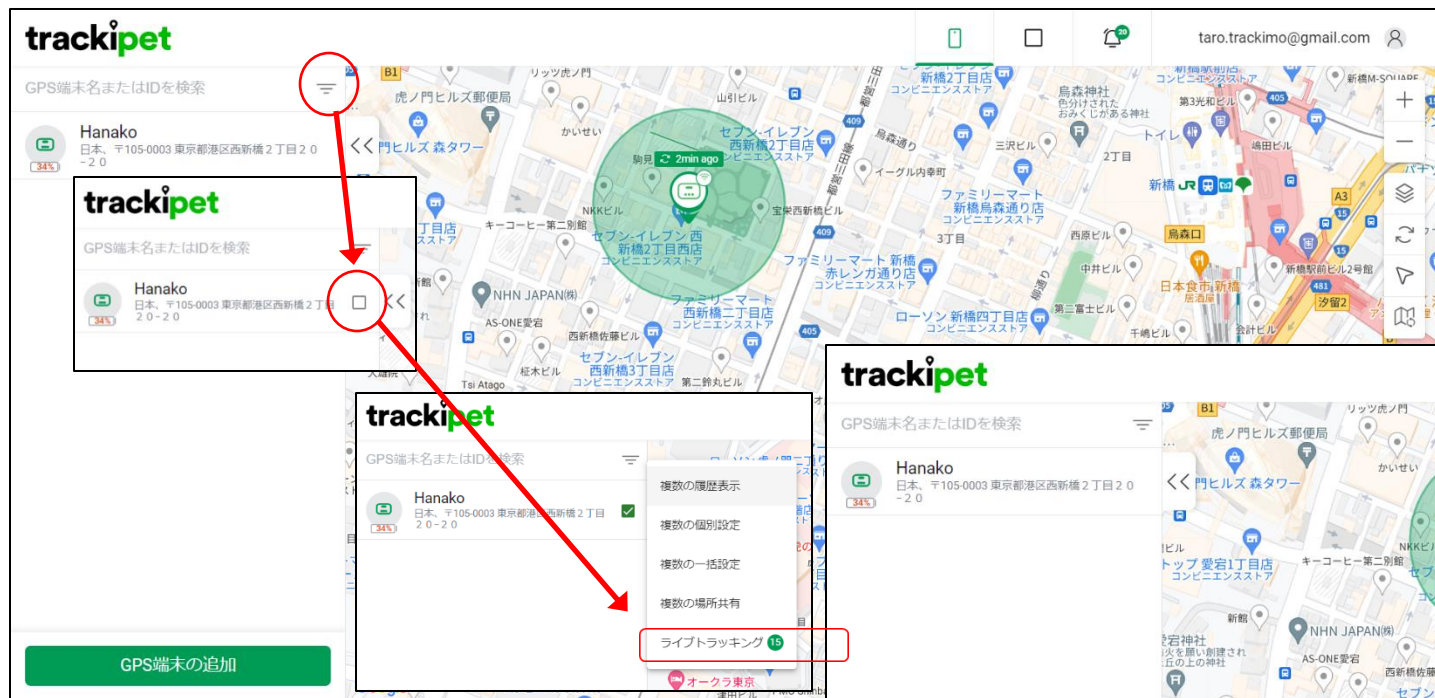


GPS端末のトラッキングモードを変更できます。GPS端末をどれぐらいの頻度で位置情報を更新するか設定します。また、停止時に位置情報更新を止め節電できます。

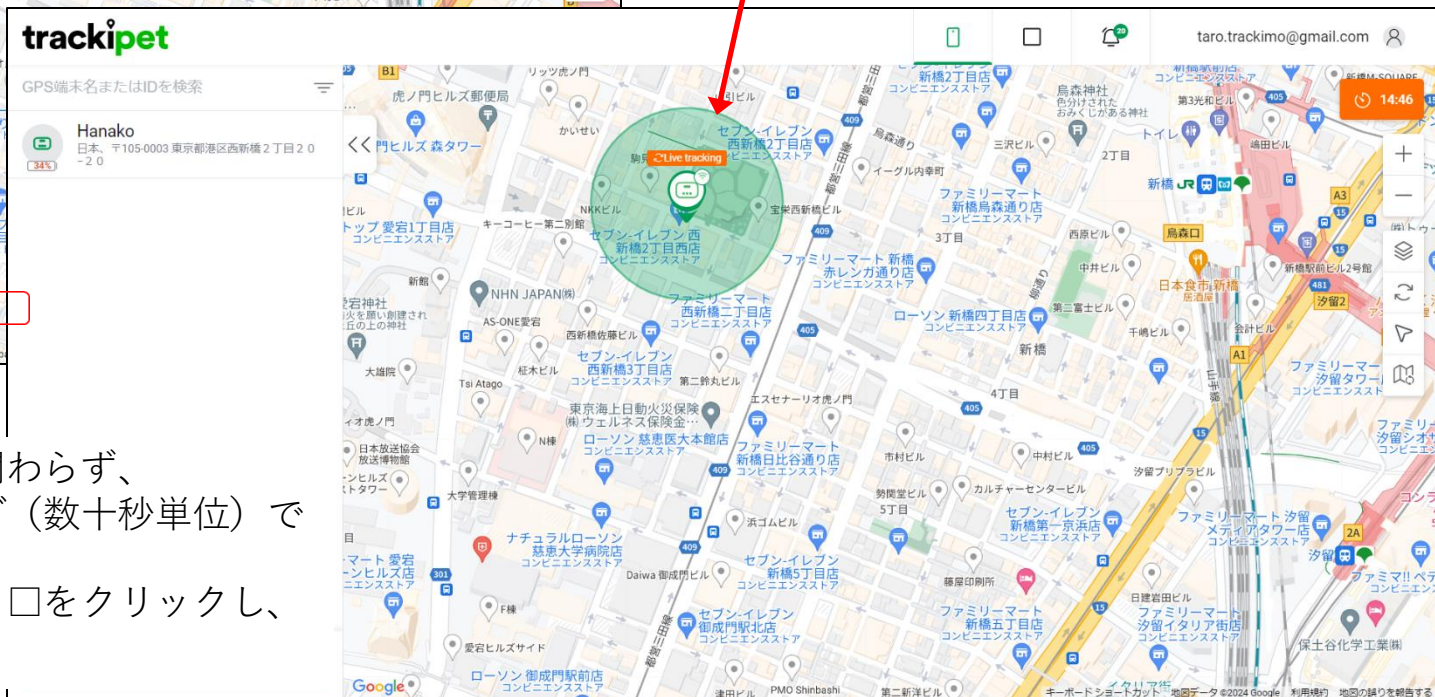
**停止時節電**  
トグルスイッチON/OFFで、端末が移動をセンサー検知するまで、位置情報の更新はオフになります。

※ 位置情報の更新間隔は、その端末のバッテリー消費に影響します。更新間隔を短くすると、バッテリーの持ちも短くなります。正確な位置情報とバッテリー消費を最適化する更新頻度は、10-15分です。

# 4.11 ライブトラッキング



端末表示がライブトラッキングになり、15分間ライブで端末を追跡できます。



GPS端末のトラッキングモードの測位間隔に関わらず、ライブトラッキングで、GPS端末位置をライブ（数十秒単位）で追跡できます。  
 ライブトラッキングは、ホーム画面から ≡、□をクリックし、選択肢からライブトラッキングを選択します。



## 4.11 ライブトラッキング

日時：2023年7月17日 朝7:30頃

場所：東京都世田谷区砧公園  
サイクリング

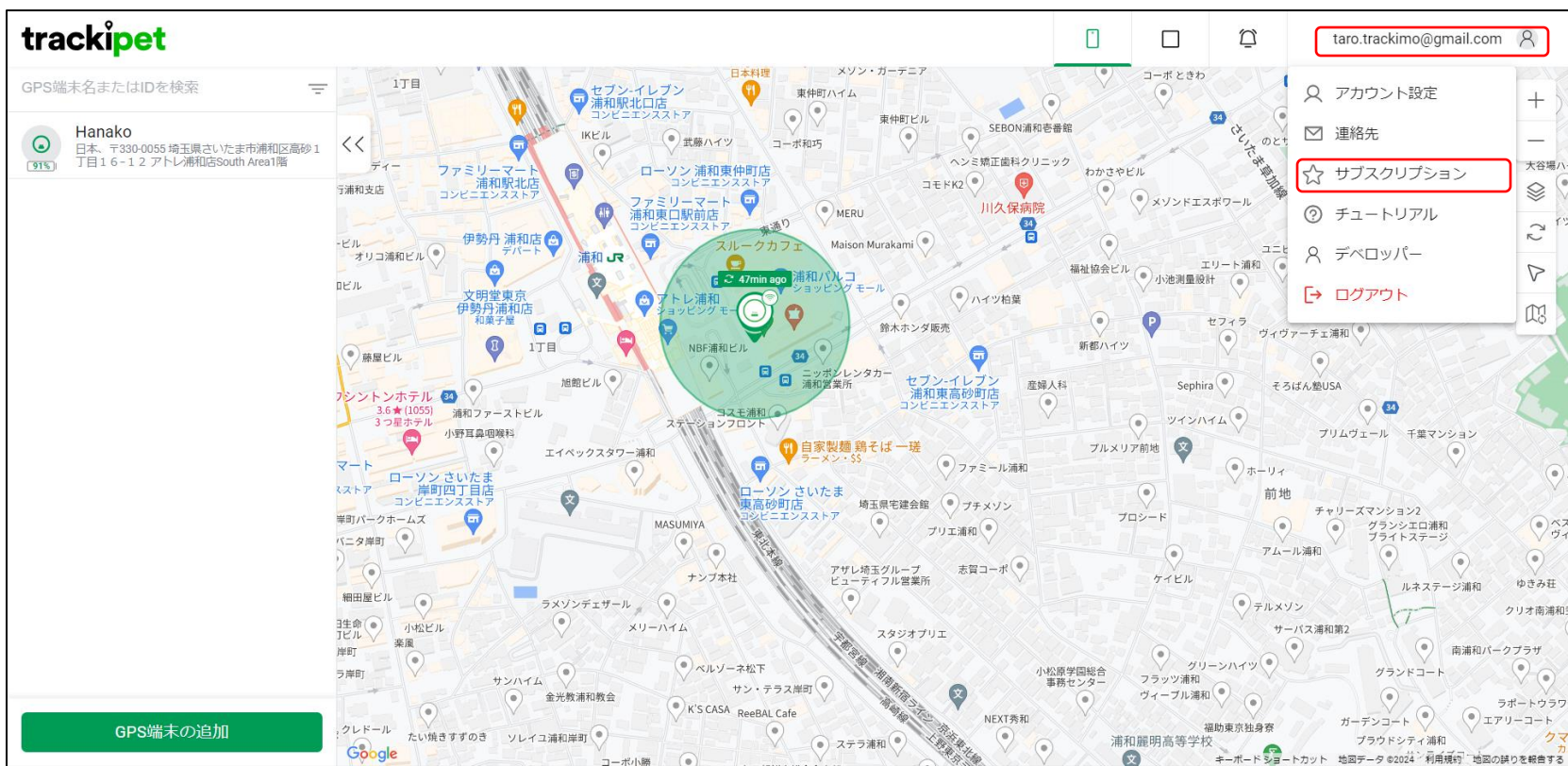
測定方法：

サイクリングロードの1周は自転車で約8分ほど。ライブトラッキングをONにして、周回して測定した。

東京都世田谷区砧公園サイクリングロード



## 4.12 契約の更新



- サブスクリプションの更新は、ホーム画面で、アカウントをクリックしてサブスクリプションをダウンロードしてください。
- 画面に表示されて、手順に従って、更新の手順を選択してください。

Trackimo製品に対するお問い合わせは

***Trackimo* カスタマーサポートへ**

**E-Mail: [support@trackimo-gps.co.jp](mailto:support@trackimo-gps.co.jp)**

# 編集履歴

年月日	バージョン	内容	備考
2023年8月15日	V0.5	トライアルユーザ向けの暫定版	
2024年6月1日	V1.0	初版	